



RWSN Webinars - 2017

Rural Water Supply Network

Noviembre 2017



WORLD BANK GROUP



Supporting water sanitation
and hygiene services for life

skat Swiss Resource Centre and
Consultancies for Development

WaterAid



Schweizerische Eidgenossenschaft
Confédération suisse
Confederazione Svizzera
Confederaziun svizra

Swiss Agency for Development
and Cooperation SDC



Webinar:

¿Cuánto cuesta el apoyo directo a los servicios rurales de agua?

COSTOS DE APOYO DIRECTO

Experiencia en Honduras



ONE
of every
ONE

IRC

Supporting water sanitation
and hygiene services for life



water for people
EVERYONE • FOREVER

Apoyo Directo en Honduras //

En 2003 comenzó un proceso de descentralización de los servicios de agua y saneamiento, estableciendo funciones de titular de los servicios APS a las Municipalidades.

- COMAS (Plataforma de diálogo y apoyo en la planificación, formada por la corporación municipal y representantes de la sociedad civil)
- USCL (Unidad municipal formada por la sociedad civil para supervisar y controlar los servicios en agua y saneamiento)
- AJAM (Plataforma municipal formado por la sociedad civil, creado para apoyo mutuo entre las juntas de agua)

COMAS

USCL

AJAM

Técnicos Municipales
en Agua y
Saneamiento

Técnicos
(Ministerio de Salud)

Unidad Municipal
Ambiental

CONSEJO NACIONAL DE AGUA POTABLE Y SANEAMIENTO
REPÚBLICA DE HONDURAS

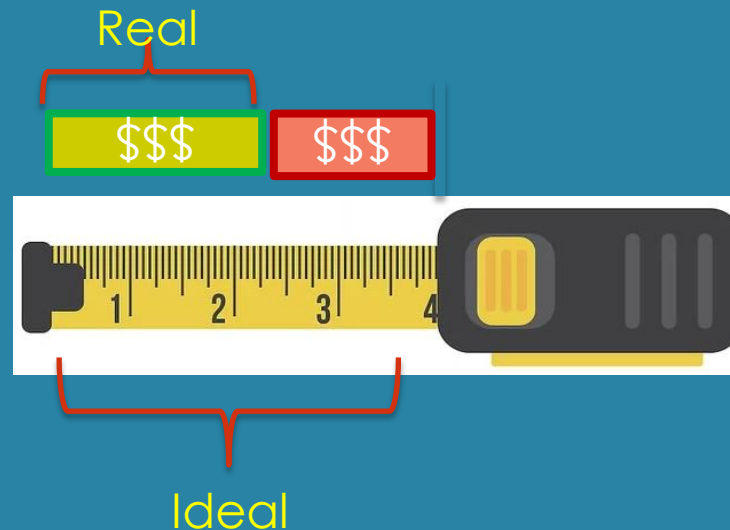
Política Financiera
Sector Agua Potable y Saneamiento de Honduras



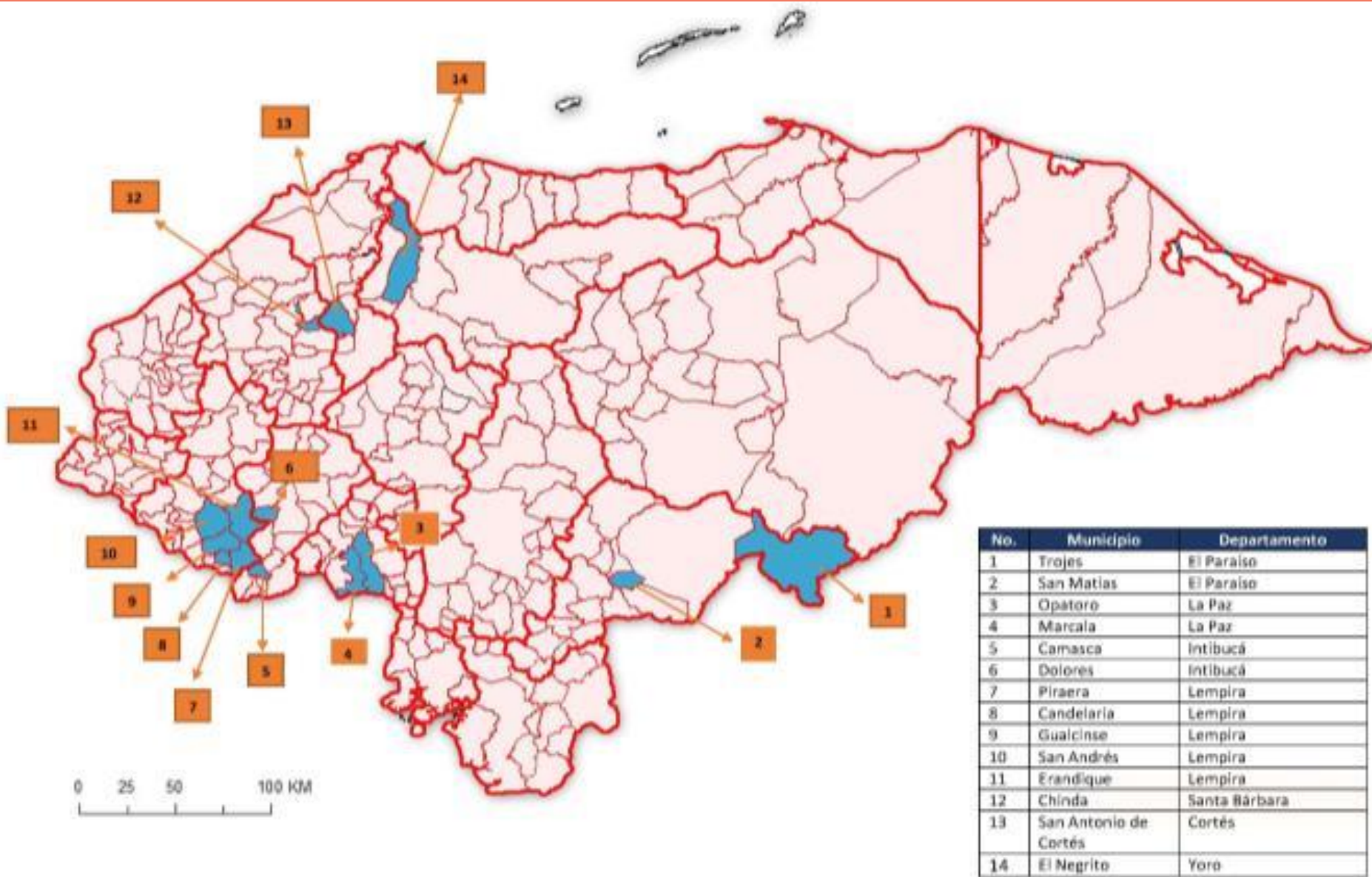
Con la política Financiera de WASH (2015) el Gobierno asigna una amplia responsabilidad a los municipios, para cubrir los costos de apoyo directo (funciones de autoridad). Pero no proporciona referencias sobre cuanto podría ser lo adecuado.

Objetivo //

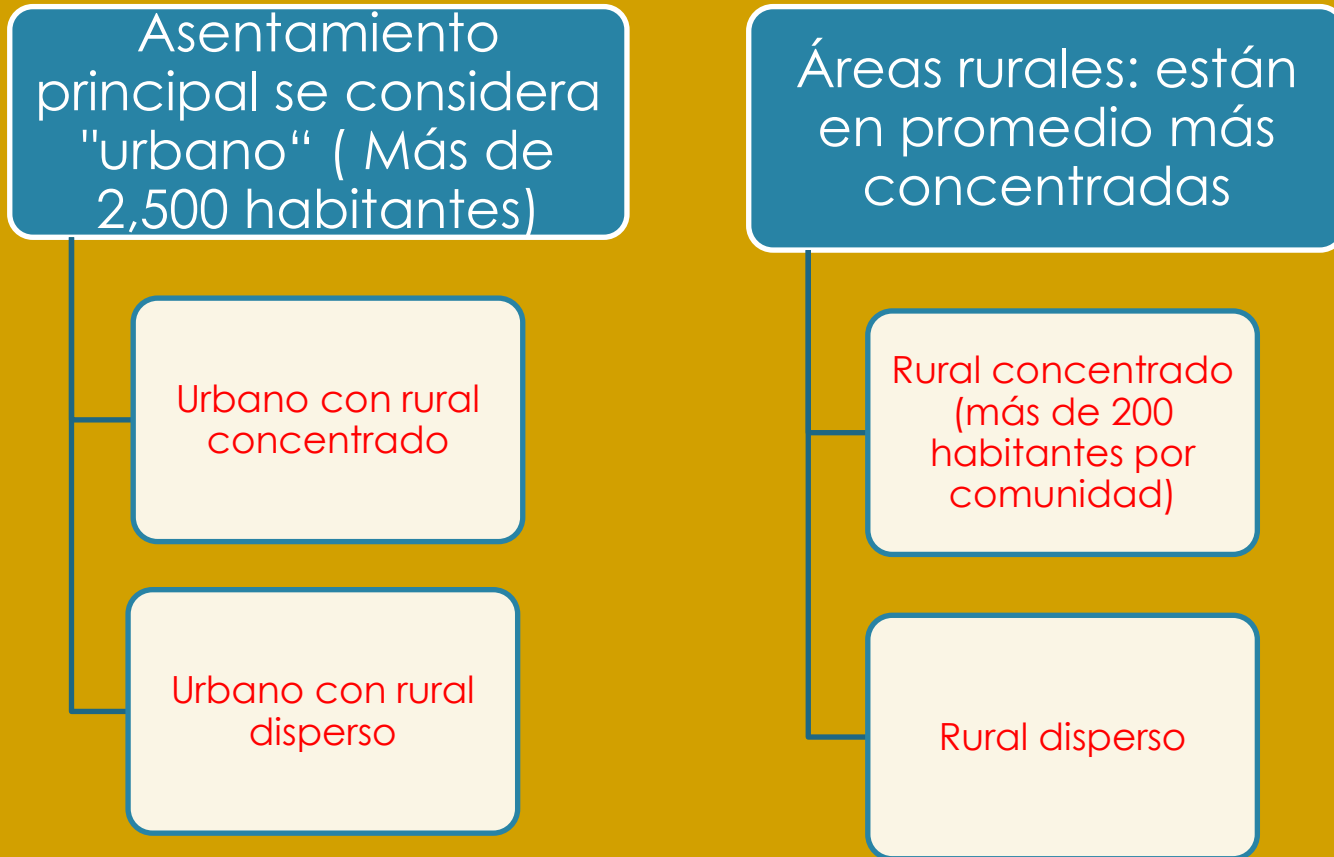
Analizar la cantidad de recursos, tanto financieros como humanos, que se gastan actualmente en apoyo directo, si estos recursos son suficientes para cumplir con todas las funciones del titular del servicio, o cuál debe ser el nivel de dedicación de los recursos necesarios



Metodología de Aplicación



Agrupados en 4 tipos, basado en 2 factores:



El análisis consistió en la aplicación de una herramienta en Excel, buscando:

1. Calcular el gasto actual en apoyo directo por parte de la Municipalidad, estimando:
 - 1.1 Numero de personal municipal en la unidad de agua y saneamiento.
 - 1.2 La dedicación de tiempo de este personal, al sector agua y saneamiento.
 - 1.3 Salarios de los profesionales
 - 1.4 Los gastos necesarios para el funcionamiento de la unidad técnica de agua y saneamiento.

2. Las contribuciones de las entidades gubernamentales, principalmente el Ministerio de Salud, y posible cofinanciamiento por parte de las ONG al personal municipal.

Resultados

Gasto en apoyo directo por habitante rural actual

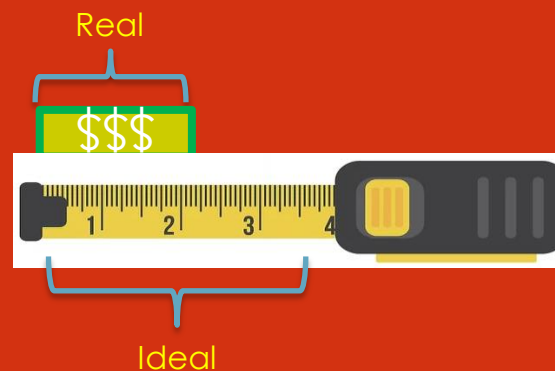
Municipio	Gasto en apoyo directo (USD/ habitante)
Urbano con rural concentrado	
El Negrito	1.57
Erandique	0.42
Marcala	0.63
San Antonio de Cortés	0.51
Urbano con rural disperso	
Trojes	0.59
Rural concentrado	
Camasca	2.50
Chinda	1.44
Dolores	2.92
Opatoro	0.63
San Matías	0.72
Rural disperso	
Candelaria	0.42
Gualcince	0.93
Piraera	0.68
San Andrés	1.10

En Promedio, el gasto en apoyo directo es 12,776 USD por municipio Equivalente a:

Promedio : 0.98 USD / persona rural (promedio)

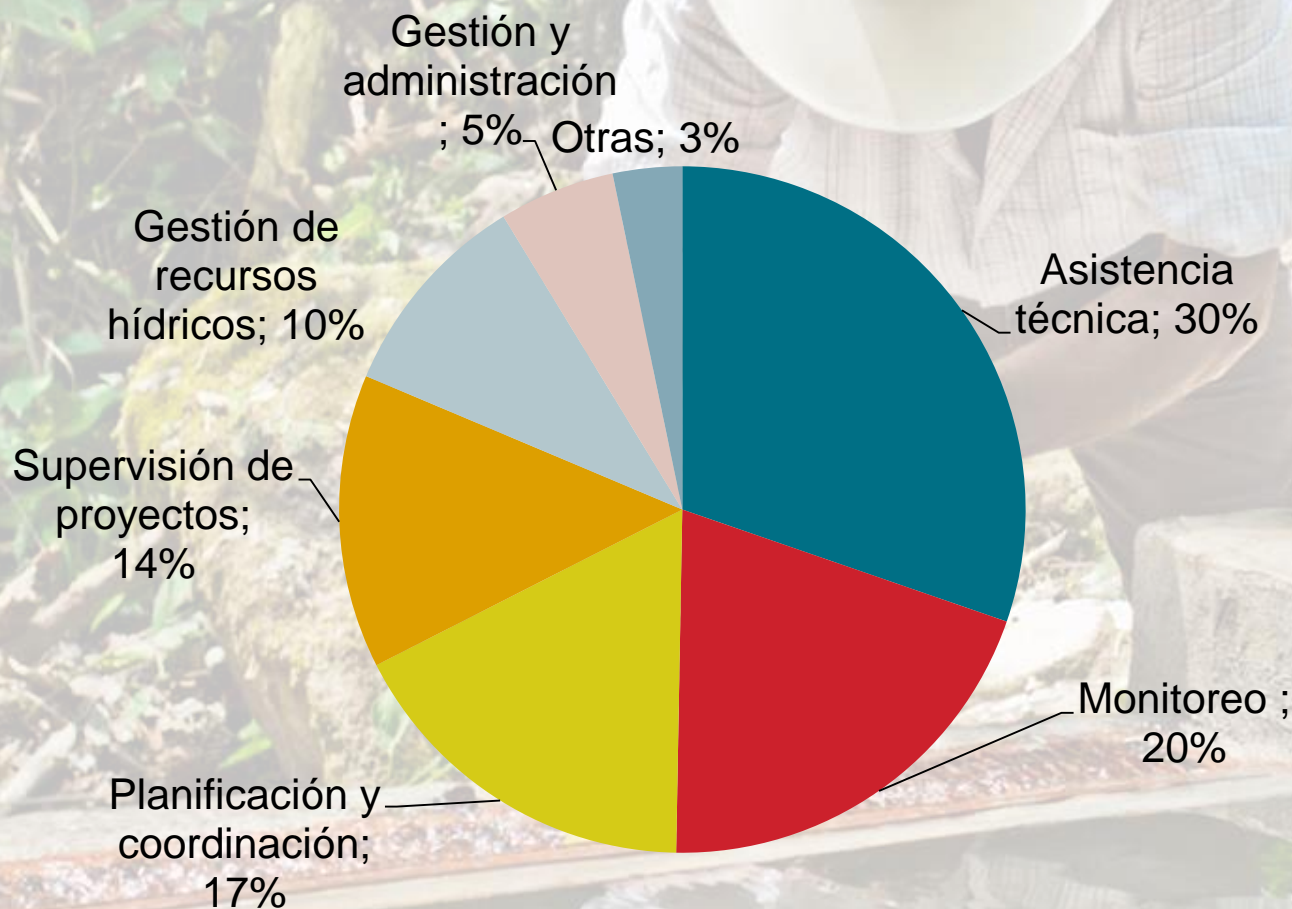
Mediana: 0.68 USD / persona rural (mediana)

Casi el 80% del gasto total, es absorbido por los salarios de personal municipal. Municipios como Erandique, Gualcince y San Andrés, lo absorben casi en su totalidad.

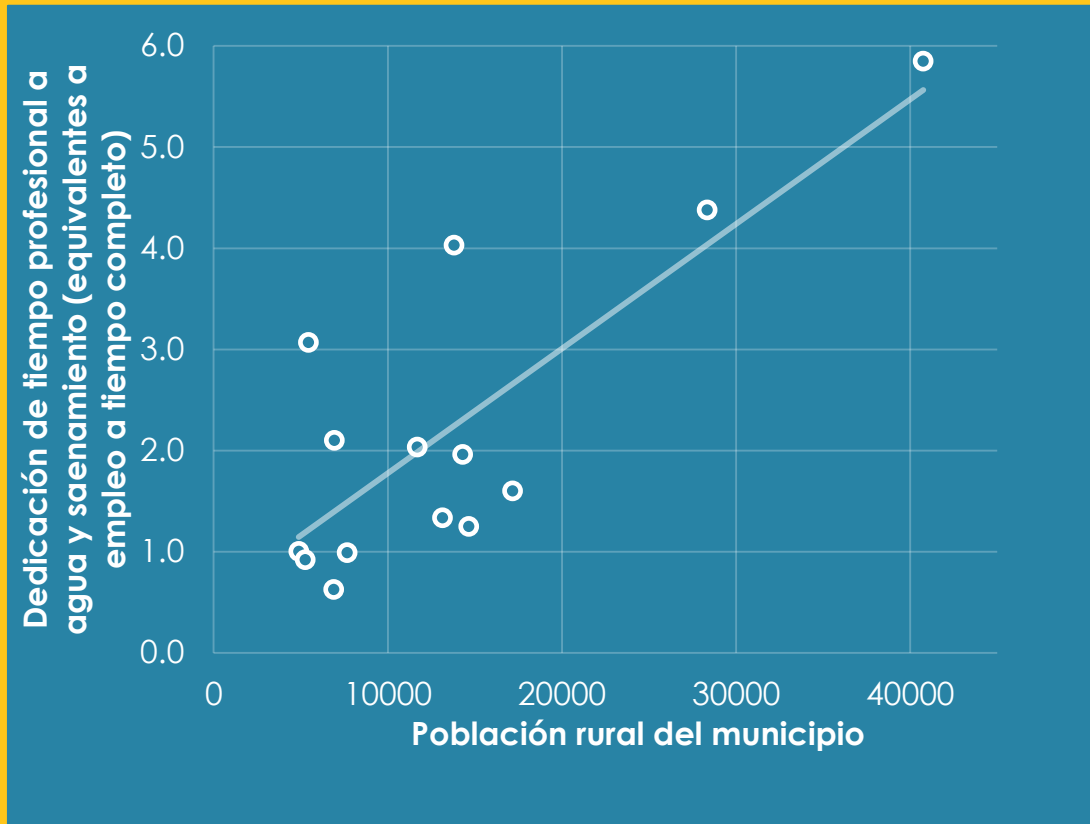


Smits, S., Rodríguez, M. & Serrano, A., 2017. Financiamiento público municipal para apoyo directo a la prestación de servicios de agua y saneamiento rural en Honduras

Distribución de gastos de apoyo directo según actividades en agua y saneamiento



Dedicación de tiempo de personal a agua y saneamiento



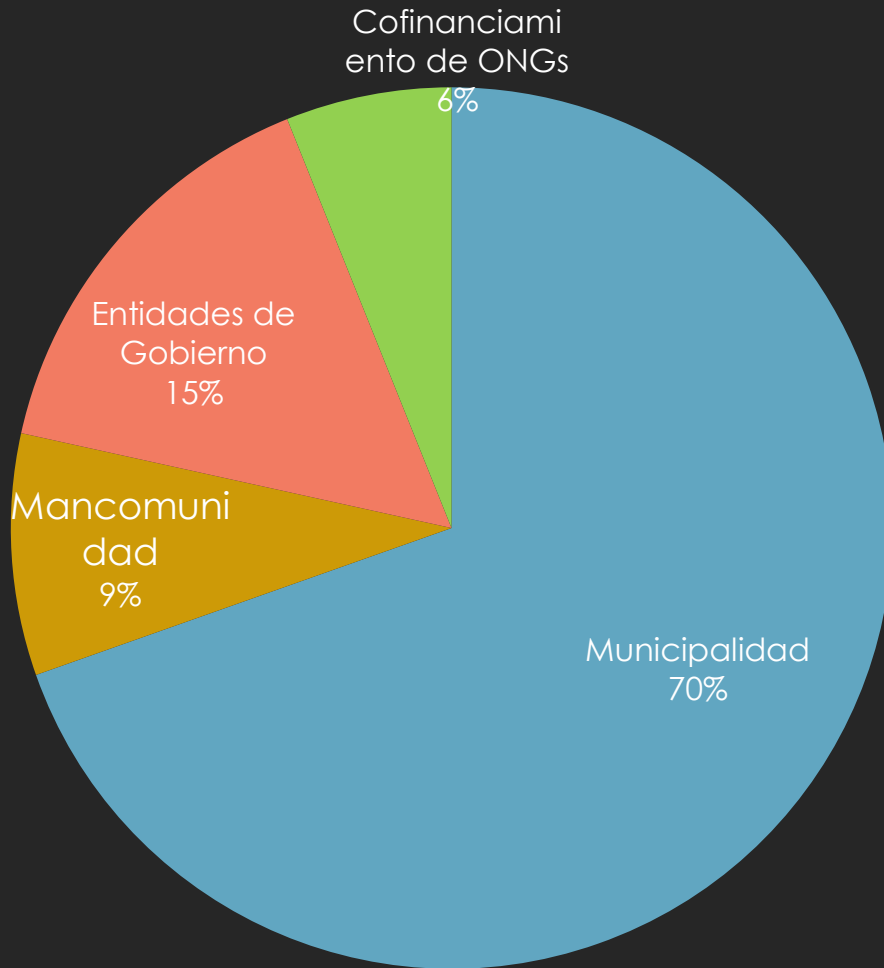
Smits, S., Rodríguez, M. & Serrano, A., 2017. Financiamiento público municipal para apoyo directo a la prestación de servicios de agua y saneamiento rural en Honduras

En promedio 2.2 personas a tiempo completo por municipio (esto aproximadamente a 1 persona a tiempo completo atendiendo a 8.500 personas en un municipio)

Se incluyó una pequeña dedicación de los Alcaldes y los Regidores, que tienen un rol ejecutivo en los municipios más pequeños.

Se consideró una contribución menor del personal de la secretaría de salud y de las Mancomunidades.

Diferentes fuentes de financiamiento



De los resultados obtenidos en los costos de apoyo directo, el 70% proviene de la municipalidad. Este costo incluye una pequeña dedicación de tiempo por parte del alcalde municipal y los regidores, que tienen un rol ejecutivo en los municipios más pequeños

Este 70% de costos viene a representar en promedio un 1.3% de la totalidad del presupuesto municipal.

Influencia del Apoyo Directo en la Prestación de Servicios

Los prestadores de servicio que reciben apoyo, mediante una asistencia técnica, podrían mejorar su desempeño y con eso mejorar el funcionamiento de los sistemas de agua.

Si lo relacionamos con el desempeño de los prestadores, usando la calificación de SIASAR, los municipios con mayores costos de apoyo directo, se encuentra:

- Un porcentaje más alto de los prestadores calificados como A; pero también más en C.
- Un mayor porcentaje de prestadores que indican recibir un apoyo técnico
- Un mayor porcentaje de prestadores legalizados
- Prestadores con tarifas más altas



Proyeccion Ideal de los costos en Apoyo Directo

Municipio	Gasto actual en apoyo directo (HNL/persona rural)	Gasto ideal estimado (HNL/persona rural)	Cambio
Urbano con rural concentrado			
El Negrito	37	72	94%
Erandique	10	36	246%
Marcala	15	26	76%
San Antonio de Cortés	12	38	204%
Urbano con rural disperso			
Trojes	14	36	164%
Rural concentrado			
Camasca	59	66	11%
Chinda	34	41	22%
Dolores	69	61	-11%
San Matías	17	36	114%
Rural disperso			
Candelaria	10	50	393%
Gualcince	22	38	73%
Opatoro	15	27	79%
Piraera	16	41	158%
San Andrés	26	52	98%

La dedicación de tiempo debería incrementarse en un 70%, equivalente a 3.8 personas a tiempo completo por municipio.

Esto se espera que incrementen en personal municipal y entidades de gobierno (secretaría de Salud) y desarrollando principalmente las actividades de monitoreo, asistencia técnica, planificación y coordinación.

El incremento de costos en apoyo directo resultaría con un mediano de 38 HNL/persona rural. Este viene a representar un 2.8% del presupuesto municipal.

¡Conclusiones!

- Los municipios han avanzado en establecer la institucionalidad debida para agua y saneamiento, a excepción de los más pequeños y dispersos, ya que las actividades del sector agua y saneamiento, sigue siendo una de las responsabilidades del personal de la UMA.
- Este análisis indicó que actualmente se esta invirtiendo en apoyo directo, pero este aun requiere que se incremente, por tanto el gasto de apoyo directo ideal deber ser casi el doble del actual, alrededor de \$ 1.68 por persona, con un compromiso de tiempo de 2.2 a 3.8 personas / municipio.

Uso de Resultados

- Costos de Apoyo Directo es solo una herramienta de un set que se esta aplicando en los municipios, pretendiendo calcular los costos, para llegar a la Cobertura Total, Para Siempre.
- La herramienta Costos de Apoyo Directo nos orienta y permite monitorear, para cuando la institucionalidad, esta lo suficientemente fortalecida y es capaz por si sola de realizar las funciones que le corresponden.
El municipio ya no necesita una ONG!
- Con los cambio que se logren en estos municipios, se podrá influir a nivel nacional, en especial en la política financiera nacional del sector.



water for people
HONDURAS

waterforpeople.org/Honduras

IRC

Supporting water sanitation
and hygiene services for life



RWSN Webinars - 2017

Rural Water Supply Network

Noviembre 2017



WORLD BANK GROUP



Supporting water sanitation
and hygiene services for life

skat Swiss Resource Centre and
Consultancies for Development

WaterAid



Schweizerische Eidgenossenschaft
Confédération suisse
Confederazione Svizzera
Confederaziun svizra

Swiss Agency for Development
and Cooperation SDC